

בכפר מנחם

גיליון מס. 244

כסלו התשע"ז דצמבר 2016

כפר מנחם

חג החנוכה (חֲנֻכָּה) נחגג במשך שמונה ימים. ימים אלה הם ימי הודאה, שאותם תיקנו חכמי ישראל בזמן בית המקדש השני, לזכר ניצחונם של החשמונאים במרד נגד היוונים, חנוכתו מחדש של בית המקדש ונס פך השמן. החג מצוין באמירת הלל והודאה וכן בהדלקת נרות חנוכה, בשמונת הימים מכ"ה בכסלו עד ב' בטבת או ג' בטבת]. חנוכה נחשב כמצווה דרבנן.

הישוב כפר מנחם נקרא על שמו של מנחם אוסישקין, מן הדמויות המרכזיות בתנועה הציונית ובהתיישבות היהודית בארץ ישראל בראשית המאה הקודמת. הקיבוץ עולה על הקרקע בנר ראשון של חנוכה ה'ת"ש, 6.12.1939, כישוב של "חומה ומגדל". אחרי כשנה עזבו חברי הקיבוץ את תחום החומה והקימו את נקודת הקבע על גבעה סמוכה, דרומית לחומה. בתחום החומה נשארה הבאר הראשונה של הקיבוץ (מתוך 3) והמאפיה. כביש הגישה לקיבוץ נסלל ב- 1946 ועד אז היה הקיבוץ מנותק פעמים רבות בימי הגשמים.



חג אורים למח

ברכות לכפר מנחם במלאת 77 מיום הצליף לקרקע

77 עכבר מנחם
מאז ולצד כיום - בעיקר מאז... ואז לבינינו...



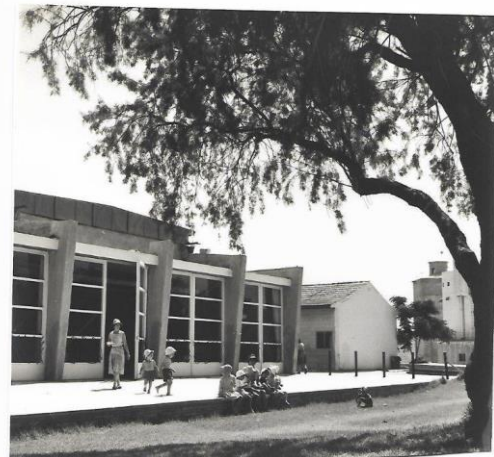
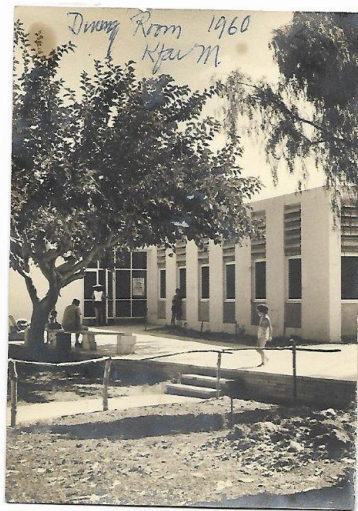
צריף חדר האוכל



חדר אוכל חדש. עץ התות עדיין שם



חדר אוכל היום





צילום: נדב אבירם וצילומי ארכיון

חדר עבודה - קילופים

ארבעה בני נוער הביעו את דעתם על הישוב ומקום הנוער בו. אלו דברי הנערים:
נעם דניאל ושירה סולמונוב כ"ח

שתיהן אומרות, שהישוב הוא מקום שטוב לחיות בו, כי יש בו כל מיני פעילויות לנוער ובכלל. לדבריהן כפר מנחם זה מקום מדהים. הן מחוברות לשני חלקי הישוב ומרגישות נח גם בקיבוץ וגם בהרחבה. בהרחבה זה המקום שאנחנו גרות בו ובקיבוץ זה המקום של הפעילויות, כך הן מרגישות מאוד שייכות לכלל הישוב. הן מרגישות, שחשוב למבוגרים מאתנו וכשהן מעלות בעיה כלשהי, אז מנסים למצוא פתרון. נכון שהכתובות מפוצלות, אז פונים לכל מיני אנשים בכל מיני עניינים. לא מפריע להן שהקבוצה במועדון הנוערים גדולה, הן מכירות את רובם, זה כיף ומגבש. מאוד טוב וכיף להן ואפשר להשאיר את המצב ככה. מאחלות לישוב שימשיך להתפתח, שיבואו עוד אנשים לגור פה ושנמשיך להיות מאוחדים כחברה.

אלעד פרן כ"ח י"א

הישוב הוא מקום טוב. אני מאוד מאוד נהנה לגור כאן. יש כאן תנועת נוער חזקה, שכבות גדולות ומאוד מגובשות. במועדון נעורים אנחנו מופרדים ז' - ח' - ט' - י"ב פער הגילים בכל קבוצה שנתיים שלוש. אני רואה יתרון במספר הנערים הגדול, כי יש מגוון של אנשים והרבה חברים. לא הרגשתי חוסר אכפתיות כלפי הנוער, אבל גם לא הרגשתי משהו בלתי רגיל, שמאוד אכפת מאתנו בצד השני. סך הכל יש לנו את הזמן שלנו ואנחנו די מרוצים מהסביבה שלנו. המועדון הוא מעין קבוצה נפרדת. אני באופן אישי יותר חזק בתנועה, מאשר במועדון. אני מאוד נהנה מההדרכה ורואה בזה הרבה ערך מוסף גם לעצמי וגם מה שאני נותן לחניכים וזה מאוד נחמד. ב"נעורים" יש לנו את המדריכות רוני והדר, שהן כתובת עבורנו ולכל אחד יש את ההורים שלו שעוזרים לו.

גם במועדון נעורים וגם בתנועה משתדלים לעשות פעולות למען הקהילה, אני לא יודע איך להסביר, אבל יש מקום לשיפור. אם הנוער היה יותר מעורבב בקהילה והקהילה בנוער היה יותר טוב, אבל המצב פה טוב ממקומות אחרים.

אור זיצוב כ"ח י"ב

הישוב הוא מקום קהילתי, שאני שמחה שאני גרה בו. כיף לפגוש אנשים שאני מכירה ברחובות הקיבוץ והישוב והאינטראקציה הזו ממש כפית ומרעננת. תמיד כיף שיש טבעי פה מחוץ לקיבוץ וכיף לצאת לטיולים ולגדל בעלי חיים (יש לי כלב וחתול שמסתדרים מצוין, כל המשפחה מגדלת אותם יחד). אני חושבת, שיש מקום לערב את הנוער יותר בפעילויות קהילתיות, במקומות עבודה ובעיקר בחגים. אפשר לתת יותר זמן לנוער שיעזור בארגון החגים. אנחנו לומדים ב"צפית" ויש לנו הרבה התנסויות של ארגון ותכנון - כלים שאנחנו יכולים ליישם בקהילה. אני אשמח אם יתנו לנו יותר יוזמות ופעילויות בישוב ואפילו להיות בצוות שמערב צעירים וותיקים בישוב. לא העסיק אתי אף פעם אם מבינים אותנו, או אם אכפת מאתנו, סימן שזה בסדר. כשהייתי במועדון מדריכי המועדון מאוד תמכו ועזרו גם בחיים הפרטיים (אודי היה חלק מאוד משמעותי בחיים של בני גילי ואנחנו עד היום שמחים לפגוש אותו). גם בתנועה רוב המדריכים שהיו לנו מאוד השפיעו עלינו והעניקו לנו ערכים. התנועה עצבה את השקפת עולמי והדרך בה אני רואה את החברה הישראלית. בתקופה שהייתי במועדון נעורים, היו קבוצות יותר קטנות והייתה חלוקה לגילאים. לדעתי, צריך לחלק לגילאים ולדאוג לקבוצות קטנות. בני גילי עזבו את המועדון בגלל שצירפו אלינו את הצעירים.

הביאה לדפוס : יהודית אפרתי

להצטט ורק אלול והמשפחה כוללה בפניות חמות להוצאת הבן נואם - יהודה

לאצטט בן צבי וליאור אפליק שהתעייסו לצה"ל איחולי צפיק צלחה ובהצלחה

יֵצְאוּ הַבָּנִים חוּגְעִים אֶת יוֹם הַפּוֹאֵצֵת אֶרְיָה

גן דקל

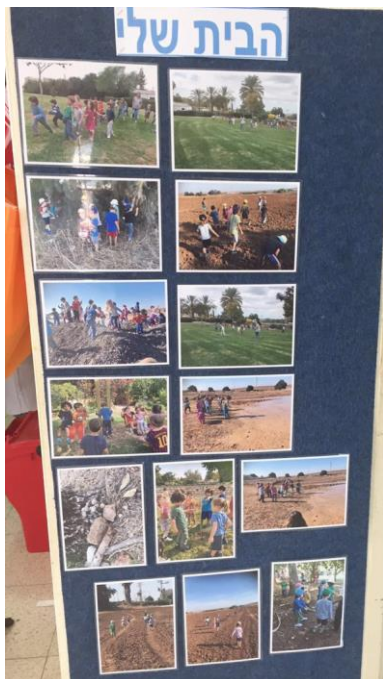
יעל שחורי (הגננת): שוחחתי עם הילדים על הקיבוץ ועל כך שיש לו יום הולדת 77. בטיול יצאנו לראות מקומות שהילדים אוהבים כמו הקרוסלה, גן השעשועים, העמק, בית הבנים.

בסדנה הילדים ציירו מקומות מהקיבוץ ומציורים אלו יצרנו את השולחן שעשוי לפי קווי המתאר של הקיבוץ. בהמשך חגגנו יום הולדת לקיבוץ והילדים שרו והרימו את השולחן..



גן זית

אסתי אלבירט (הגננת): חשבנו עם הילדים איך אנחנו חוגגים יום הולדת לקיבוץ. הילדים העלו רעיונות לקשט את הקיבוץ, לשתול שתילים, להפריח בלונים, לבנות בתים חדשים. ואז צפינו בתמונות גדולות של פינות בקיבוץ (הכולבו, חדר האוכל, המועדון, מגרש החניה ועוד) ושוחחנו כמה הקיבוץ גדול והתפתח. בשלב האחרון הילדים הסתדרו בשתי שורות וכל שני ילדים הצטלמו עם תמונה שבחרו.



פרויקט גמר הביאור אדריכלות נוף – אמפיתיאטרון כפר מנחם

בימים אלו אני עומד בפני הגשת פרויקט הגמר, במסגרת לימודי אדריכלות נוף במכללת "אורט" שבכפר-סבא. דרישות הפרויקט הן לתכנן, עד לרמת ביצוע, (סט תכניות), שטח ציבורי בגודל של לפחות עשרה דונמים.

כבן הקיבוץ, היה לי ברור מרגע הראשון, שאת הפרויקט שלי אעשה בשטח כפר-מנחם ולאחר בחינת מספר שטחים בקיבוץ החלטתי בשיתוף עם צוות ההוראה, לבחור בשטח ה"אמפיתיאטרון", מהמקלט למעלה, דרך טרסות הישיבה, הבמה, הדשא הגדול, רחבת הכורכר וכמעט עד לכביש המחבר בין שער הקיבוץ והמוזיאון (ביה"ס האלה).

אזור ה"אמפיתיאטרון" היה עמק טבעי במרכז הקיבוץ. בשנים הראשונות שלאחר הקמת הקיבוץ התקיימו במקום הצגות ואירועי תרבות לרבות סדרת מופעים של תיאטרון האוהל בשנים 1951-1953.

בתחילת שנות ה-60, התגייסו צעירי הקיבוץ, הביאו אבנים מתל אל-סאפי הסמוך, בנו מהן טרסות ועליהן הציבו ספסלי עץ. בתחילת האמפי' נמתח מסך בד לבן, ששימש להקרנת סרטים בחודשי הקיץ. בחלוף השנים הספסלים בטרסות התחתונות הוחלפו ביציעי בטון ובספסלי אסבסט ולפני המסך הונחו מרצפות שיצרו כמעין במה.

לפי דעתי, מצד אחד אזור ה"אמפי" הוא אחד האזורים היפים בכפר מנחם, אך מצד שני זהו שטח מבוזבז ומעט מוזנח, שבו כמעט לא מתקיימת שום פעילות חברתית, או תרבותית. עיקרי התוכנית שלי לשיפוץ שטח "האמפי", לפי אזורי פעילות, כוללת:

* בניית רחבת תצפית ופרגולה בראש השטח.

* שיקום אזור הספסלים ובניית במה חדשה.

* יצירת שבילים חדשים אשר יחברו בין שתי השכונות שבצידי ה"אמפי".

* הקמת אזור משחקים ייחודי בחלקו התחתון של השטח הכולל "מבוך צמחיה", אזורי ישיבה ומתקני משחקים מעץ, בהשראת "חומה ומגדל".

כמובן, שבין ובנוסף על כל אלו יהיו שבילים ומדרגות אשר יחברו בין האזורים השונים, הכבישים והשכונות המקיפים את האמפי' וכן הוספת צמחיה, בעיקר עצי צל נמוכים, אשר ישפרו את חווית המשתמש במקום, מבלי להסתיר את הנוף הנהדר הנראה ממעלה הגבעה.

במהלך הכנת הפרויקט התמודדתי עם שני קשיים עיקריים:

האחד הינו מורכבות השטח מבחינה טופוגרפית. נתון המקשה על ניתוב ותיעול מי הניקוז לאורך השטח, ועמידה בתקנות עבודות הפיתוח של ישראל (אחוזי שיפוע בשבילים, בנייה תקנית של מדרגות, מעקות בטיחות, קירות תומכים ושבילים נגישים לנכים). והשני, התחשבות בתוכניות קיימות ועתידיות בקיבוץ, פרצלציה ובתים חדשים שצפויים להיבנות באזור.

לסיכום רק אוסיף ואומר, שלאחר כמעט שנה בה למדתי וחקרתי את אופי והיסטורית "חצר קיבוץ" אני יכול לומר, שניתן לראות, שבעבר נעשו פעילויות רבות בתחום זה בהשקעה רבה ומתוך מחשבה רחבה ותכנון עתידי וששנים האחרונות מפאת חוסר בתקציב, העדר יד מכוונת, או כל סיבה שהיא, נזנחו רעיונות אלו ועברנו להתעסק בשיפוצים מקומיים, סתימת חורים והנחת טלאים בנושאי הנוי והאדריכלות בכפר מנחם. כולי תקווה שבעתיד נחזיר עטרה ליושנה ואף מעבר לכך.

* חשוב לי לציין שוב, שהפרויקט הוא פרויקט לימודי בלבד ואין כל כוונה ליישמו.

בן סעידי

אני מצטרפת לתקוותו של בן סעידי, שנחזיר עטרה ליושנה ובעתיד נשקיע יותר בתכנון כולל של חצר הקיבוץ, במקום שיפוצים מקומיים וטלאים הנהוגים כיום. אני מקווה שצוות האמפיתיאטרון יוכל להיעזר בתכניותיו ורעיונותיו של בן לשפור מצב האמפיתיאטרון לטובת תושבי הישוב.

יהודית אפרתי



צילום: נדב אבירם



צילום מתוך הארכיון

לפני כ 4 חודשים הוקמה וועדה של אנשי ביטחון שנענו לפניית וועד האגודה לגיבוש מספר חלופות לשיפור הביטחון האישי והרגשת הביטחון ביישוב.

הוועדה קיימה מספר ישיבות פנימיות והתייעצויות עם גורמי ביטחון באזור ואת המלצותיה הציגה לוועד האגודה שהחליט להמשיך בטיפול כפי שמפורט בהמשך.

ראשית כל, אנו רוצים להודות לוועדת הביטחון שפעלה במרץ ורצינות (זאב לובוביץ', אמיר רוזנטל, אלעד בן אריה וג'ידי).

לאחר הצגת התכנית (מצ"ב) של ועדת הביטחון, החליט הוועד לקדם כרגע את הנושאים הבאים (המשמעות הכספית של הטמעת התכנית כולה הינה גבוהה) ולהביא אותם כחלק בתקציב 2017 שאנו עוסקים בהכנתו:

1. הפעלת חוק השמירה של מ.א. יואב 2015 (חוק העזר עדיין ממתין לאישור משרד הפנים) כך שיהיה אפשר לממן שמירת לילה.
2. הקמת שער(ים) נוסף: אנו ממתינים לחוות הדעת של מהנדס התנועה בכדי שנוכל להגדיר מיקום מדויק ומאושר לבקשה להיתר. בנוסף, פנינו לוועדת הביטחון של המועצה בבקשה לקבל סיוע כספי וקיבלנו אישור השתתפות בסך 25,000 ₪ לטובת הנושא.
3. הגדלת היקף משרת הרב"ש בישוב.

נושאים אלה יובאו להצגה, דיון והחלטה באסיפת האגודה ויהיה להם ביטוי בתקציב 2017.

זאב פקציארז

השמן העתיק האדם

בכשלונה האסטרטגי מנהלת ישראל בריתות עם עמי האיזור ומעלה להן מיסים.
מה כוללים המיסים? שמן זית בין היתר.
מתי התחילו להשתמש בשמן זית בישראל העתיקה?

"וּבְרִית עִם אֲשׁוּר יִכְרְתוּ, וְשֶׁמֶן לְמִצְרַיִם יוּבָל" (ג)

הושע חוזר ומוקיע את ישראל על כישלונות התנהלותה עם העמים הסובבים אותה. במקום להיתמך ולפנות לעזרת האל, היא שבה וכרתת בריתות עם הממלכות הסובבות: אשור ומצרים. בריתות אלו אילצו את ישראל להעלות מס לממלכה החזקה יותר - אשור. ארץ ישראל שהייתה ידועה בגידולי הזית ובהפקת שמן הזית, העלתה בין המסים גם שמן זית. לשימוש בשמן הזית בארץ עדויות קדומות ביותר, כפי שניתן ללמוד מעדות בת 8,000 שנה שנחשפה בגליל התחתון.

בשנים 2011-2013 ניהלו ד"ר יניר מילבסקי ונמרוד גצוב מרשות העתיקות חפירת הצלה ארכאולוגית בעין ציפורי שבגליל התחתון. זאת, לפני הרחבת כביש 79 (הידוע לשמצה). חפירה זו הובילה למחקר המעיד על שימוש בשמן זית בארץ כבר לפני 8000 שנה - באלף השישי לפנה"ס.

גצוב ומילבסקי דגמו בצורה שיטתית את כלי החרס אשר נמצאו בחפירה, כדי לדעת מה אוסון בהם ואלו שימושים עשו בהם תושבי המקום הקדמונים. ביחד עם ד"ר דבורי נמדר מהמכון למדעי כדור הארץ באוניברסיטה העברית בירושלים, לקחו פיסה קטנה מכלי החרס, ובאמצעות שיטות כימיות של מיצוי וזיהוי, בדקו את השרידים האורגניים שנספחו לתוך הדפנות. מבדיקות אלו עלה כי כלי החרס, שתוארכו לתקופה הכלקוליתית הקדומה, הכילו שמן זית.

השוואה של תוצאות המיצוי מהחרסים הארכאולוגיים עם זה של שמן מודרני בן שנה אחת, הראו דמיון גדול בין השניים, מה שמלמד על רמת שימור גבוהה במיוחד של החומר העתיק, ששרד בהרכב קרוב למקור במשך כ-8000 שנה.

מבין 20 הכלים שנדגמו, שניים נתגלו כקדומים במיוחד ומתוארכים ל-5,800 לפנה"ס בקירוב. לדברי החוקרים, "בחפירות ארכאולוגיות תת ימיות שניהל ד"ר אהוד גלילי מול חופי כפר סמיר מדרום לחיפה, נמצאו בעבר שרידי תעשיית שמן הזית מתקופה זו, ואילו כעת, בציפורי, נמצאו לראשונה עדויות לשימוש בשמן הזית. יחד עם התגלית מכפר סמיר, זוהי העדות הקדומה ביותר לייצור שמן זית בארץ, ואולי בכל אגן הים התיכון", אמרו מילבסקי וגצוב.

על אף שאי אפשר לקבוע בוודאות, יתכן שמדובר בזן של זיתים שביתו ונוספו לגידולי השדה המוכרים: דגנים וקטניות. גידולים אלו מוכרים לפחות אלפיים שנים קודם לשוב בעין ציפורי. עם אימוצו של שמן

הזית, הושלם בסיס המזון העתיק הים תיכוני. מאז ועד היום, מבוססת הכלכלה הים תיכונית על "יצהר, דגן ותירוש", שלושת הגידולים שנזכרים תדיר במקרא".

רשות העתיקות

הביאה לדפוס: רות שגיא

עם מרסלה, יעל ואלעד

והמשפחה כולה

אנו אבלים על מות

ישראל בירגר ז"ל

בית כפר מנחם